

Estimaciones agrícolas

Informe semanal

18 de Mayo de 2023



INFORME SEMANAL al 18 de mayo 2023

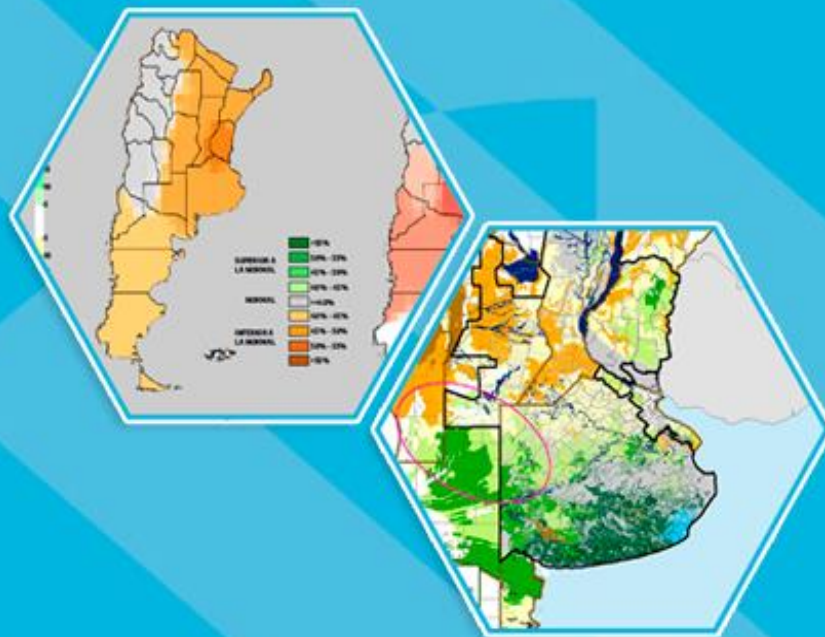
Índice

- ✓ Panorama Agroclimático
 - Precipitaciones
 - Temperaturas
 - Estado de las reservas hídricas
- ✓ Evolución de los cultivos al 18/05/2023
 - Cosecha Fina, Campaña 23/24 (Trigo, Cebada)
 - Cosecha Gruesa, Campaña 22/23 (Algodón, Arroz, Girasol, Maíz, Maní, Poroto, Soja, Sorgo)
- ✓ Mapa de delegaciones
- ✓ Avance de la cosecha de algodón 22/23
- ✓ Avance de la cosecha de arroz 22/23
- ✓ Avance de la cosecha de girasol 22/23
- ✓ Avance de la cosecha de maíz 22/23
- ✓ Avance de la cosecha de maní 22/23
- ✓ Avance de la cosecha de soja 22/23
- ✓ Avance de la cosecha de sorgo 22/23
- ✓ Área sembrada de Granos y Algodón, 2012/2013 - 2021/2022
- ✓ Volúmenes de producción de Granos y Algodón, 2012/2013 - 2021/2022
- ✓ Producción de cultivos en la República Argentina, 2021/2022
- ✓ Humedad del suelo y aspecto del cultivo (Girasol)
- ✓ Humedad del suelo y aspecto del cultivo (Maíz)
- ✓ Humedad del suelo y aspecto del cultivo (Soja)

Si desea alguna aclaración respecto a la información presentada en este reporte, puede comunicarse con el 011-4349-2758 o vía e-mail a: direstiagri@magyp.gob.ar

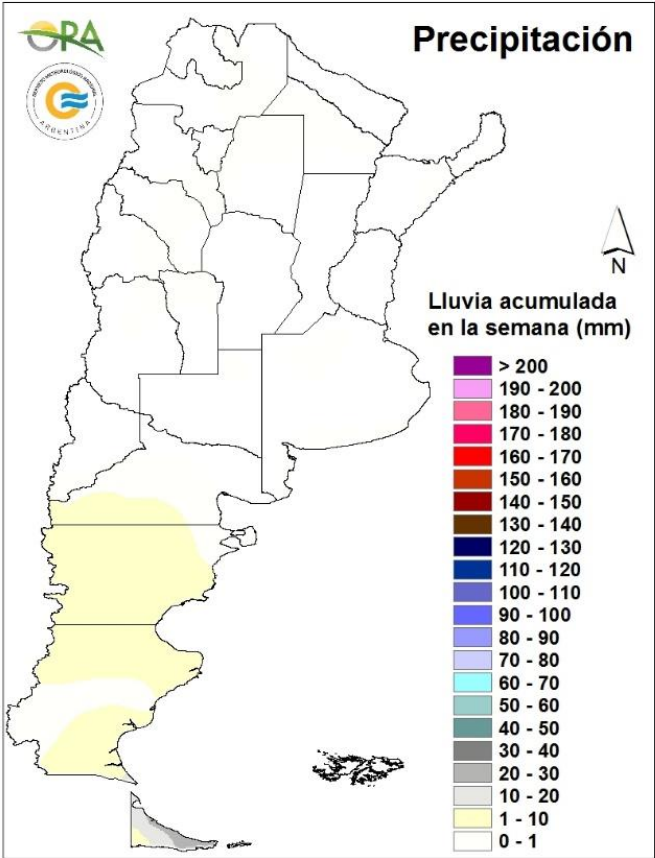


Panorama Agroclimático



PRECIPITACIONES

No se registraron precipitaciones significativas en la mayor parte del país durante los últimos siete días. Solo se reportaron eventos aislados en Patagonia, en general inferiores a los 10mm, con un máximo puntual en Río Grande (24mm).

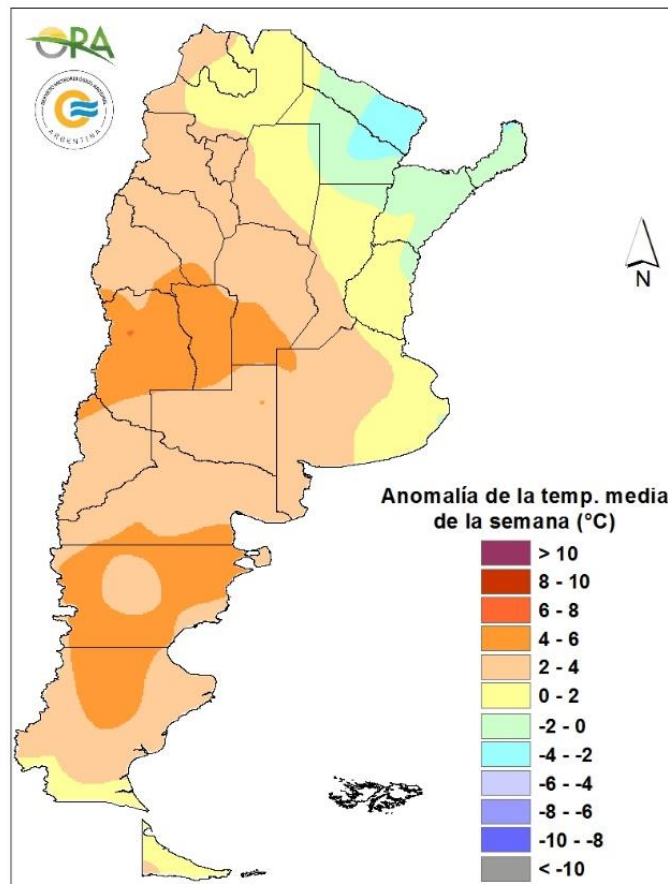


Precipitaciones acumuladas en la semana

Entre miércoles y viernes se esperan lluvias conforme avanza el sistema frontal en Chubut, Neuquén, Río Negro, La Pampa, Buenos Aires, Córdoba, centro y sur de Santa Fe y sur de Entre Ríos. Entre sábado y domingo se esperan precipitaciones en el NOA y NEA. Entre lunes y miércoles el avance de un sistema de baja presión en la zona norte podría ocasionar lluvias en el NEA, Santa Fe, Entre Ríos y norte de Buenos Aires. Además en este mismo periodo el ingreso de un nuevo sistema frontal hace prever precipitaciones en Neuquén, Río Negro y algunos sectores de Mendoza.

TEMPERATURAS

Las temperaturas medias de la última semana fueron significativamente superiores a las normales en Patagonia, Cuyo, región central y sectores del NOA y del oeste de Buenos Aires, con anomalías térmicas que rondaron los 4°C por encima de la media, superando los 6°C en zonas de Mendoza. En el resto del país se dieron de acuerdo a lo esperado para la época del año, excepto en sectores del NEA donde fueron levemente inferiores. Las máximas superaron los 30°C en el centro y norte del país, destacándose Rivadavia (32,5°C). Por otro lado, se registraron heladas meteorológicas en Patagonia y regiones cordilleranas, mientras que las heladas agronómicas afectaron también a zonas serranas de Córdoba, San Luis y Buenos Aires. La mínima marca térmica de la semana se reportó en Río Grande (-7,6°C).

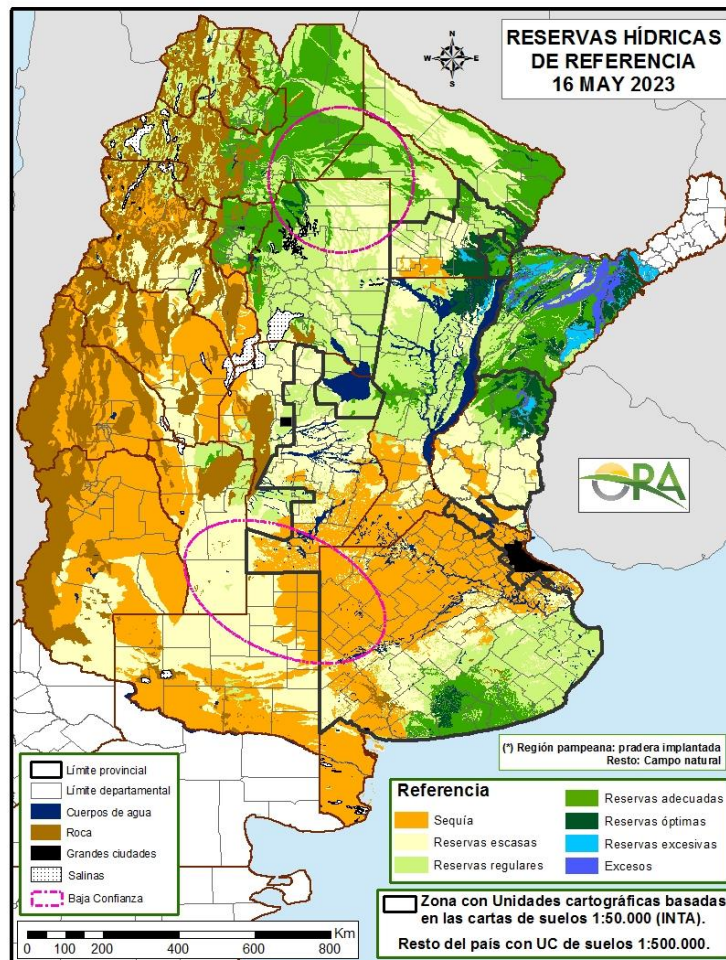


Anomalía de la temperatura media de la semana

Se esperan temperaturas medias normales a sobre lo normal en la mayor parte de Argentina. Entre miércoles y jueves se esperan temperaturas cálidas para centro y norte del país, pero el ingreso y desplazamiento de un sistema frontal desde Patagonia, hará descender las temperaturas entre viernes y lunes con posibilidad de heladas agronómicas en el sur de Buenos Aires entre domingo y lunes. A partir del martes se espera nuevamente un aumento paulatino de las mismas. El sector de Patagonia se mantendrá con temperaturas frías durante toda la semana.

ESTADO DE LAS RESERVAS HIDRICAS

El mapa corresponde a la estimación de contenido de agua en el primer metro de suelo para lotes con PASTURA IMPLANTADA O CAMPO NATURAL, según corresponda. Valores locales de reservas pueden consultarse en http://www.ora.gov.ar/camp_actual_reservas.php. Los cambios más importantes respecto a la última semana se observan en el NEA, donde desaparece la mayor parte de los excesos hídricos preexistentes. Solo prevalecen en el noreste de Corrientes, manteniéndose las reservas excesivas en sectores del noroeste y sudeste de la provincia, así como en el norte de Entre Ríos y este de Chaco. En el resto de la región los almacenajes son, en general, adecuados. En el resto del país no se observan grandes cambios, mas allá de un desecamiento generalizado debido a la escasez de precipitaciones, aunque leve debido al bajo consumo hídrico actual. En el NOA y en el centro-norte de Santa Fe predominan los niveles de humedad entre regulares y adecuados, mientras que en el centro - norte Córdoba son escasos. En la zona núcleo se mantienen las condiciones deficitarias, pudiendo presentar algunas mejoras durante la próxima semana, teniendo en cuenta el pronóstico de precipitaciones. El centro-sur de la provincia de Buenos Aires, principalmente la zona de Tres Arroyos, presenta niveles de humedad adecuados y óptimos, tornándose regulares en el centro-este e insuficientes en el sudoeste.



Mapa de reservas hídricas hecho a partir de datos meteorológicos del SMN y del INTA e información de suelos del INTA



Estado de los Cultivos



Cosecha Fina – Campaña 2023/2024

TRIGO

En la provincia de Buenos Aires continuaron implantándose lentamente los primeros lotes de ciclos largos en el partido de Coronel Dorrego.

En la delegación Río Cuarto, provincia de Córdoba, se sembraron algunos lotes de ciclo largo pero se detuvieron las tareas por falta de humedad.

En Entre Ríos comenzó la siembra de los primeros lotes con variedades de ciclo largo en la zona de la delegación Rosario del Tala, estimándose un avance del 5%. A pesar de que faltan aún lluvias de magnitud, los productores apuestan a un escenario primaveral de El Niño y aprovechar el mayor potencial de fertilidad en los lotes producto de la mineralización de nutrientes no insumidos en un contexto de sequía.

En la delegación Santiago del Estero se estima un avance del 20% en la siembra de este cultivo, la cual se realiza inmediatamente detrás de las sojas cosechadas.

Comenzaron a sembrarse los primeros lotes con trigo en la provincia de Jujuy, principalmente con posibilidad de riego por la poca cantidad de reserva para este año en los diques.

En la provincia de Salta la siembra avanza en la medida que se van liberando los lotes ocupados por el cultivo de soja, con la urgencia de aprovechar la humedad remanente de la temporada de lluvias para la germinación. Los lotes con posibilidad de riego por lo general se siembran una vez que se termina de proveerlos de la cantidad de agua adecuada para las primeras etapas de desarrollo. Estos son los que se suelen sembrar más tardíamente, considerando que normalmente no se producen lluvias hasta la cosecha.

CEBADA

Comenzaron a implantarse los primeros lotes en el partido de Coronel Pringles al sur de la provincia de Buenos Aires y en el departamento General López al sur de la provincia de Santa Fe, en este último caso, a la espera de lluvias que mejore la condición hídrica de los suelos.

Cosecha Gruesa – Campaña 2022/2023

ALGODÓN



La cosecha del cultivo de algodón en el ámbito de la delegación Roque Sáenz Peña alcanza el 25% de la superficie y los rendimientos promedian los 14,7 qq/ha, presentando en la última semana un avance un poco más generalizado. Los lotes restantes se desarrollan en etapas de capsulado a madurez comercial en condiciones generales regular a buena.



Continúa la cosecha del cultivo en la delegación Avellaneda, a un ritmo lento en todos los departamentos, alcanzándose rendimientos que rondan los 10 qq/ha en promedio.



En la delegación Santiago del Estero, las condiciones climáticas favorecieron el avance de la cosecha del cultivo a ritmo lento pero firme. En la delegación Quimilí, si bien se observan leves mejoras para el cultivo, aún no se ha podido iniciar la cosecha.



Con un clima muy favorable en los últimos días, en la delegación Salta la recolección continúa avanzando principalmente sobre lotes con riego, que son los que se sembraron tempranamente. Los rendimientos de estos cuadros se están viendo un poco afectados por las malas condiciones climáticas que no permitieron una adecuada apertura de cápsulas, dificultando la recolección mecánica.

ARROZ



Sólo restan levantar los últimos lotes en la delegación Rosario del Tala. El avance de cosecha en el departamento Villaguay se ubica en un 70% y algo menos en San Salvador, con buena calidad de grano.

GIRASOL

Con la cosecha de los últimos lotes ubicados en la provincia de Buenos Aires, la trilla del girasol, prácticamente se encuentra finalizada, restando una escasa superficie aún en pie, en la zona del Noroeste.

MAÍZ

Al igual que en el reporte anterior, la cosecha avanza con ritmo moderado, debido principalmente a la prioridad en la cosecha de soja, y al grado de humedad remanente en grano.



En la delegación Bolívar, la cosecha avanza, y ya ha superado el 65% de la superficie. Se estima que una importante cantidad de lo trillado tendrá como destino la alimentación animal.

En la zona de Bragado, los lotes de maíz de siembra temprana u óptima, ya han sido cosechados. Los rendimientos obtenidos se encuentran muy por debajo del promedio zonal, y se estima que tendrán como destino el consumo animal. En tanto que los maíces de siembra tardía o de segunda ocupación, aún se encuentran en la fase de llenado, y la cosecha comenzaría en función de la pérdida de humedad.

En la zona de General Madariaga, avanza la cosecha, aproximándose al 40% de la superficie implantada. Los rendimientos son dispares pero, en promedio, se encuentran por debajo de los valores históricos para la zona.

En Junín los rindes, en promedio, no superan los 50 qq/ha. Aún se encuentran lotes que no llegaron a la etapa de madurez debido a la muy tardía fecha de siembra.

En la delegación La Plata, debido a la ausencia de precipitaciones e incremento en las temperaturas de la semana informada, se aceleró la pérdida de humedad, permitiendo un buen ritmo en las labores de cosecha.

En la zona de Pergamino los rendimientos muestran una tendencia a la alza, a medida que se avanza en la trilla, debido a la inclusión de maíces de siembra tardía, que tuvieron una mejor performance.

En los partidos de Adolfo Alsina y Guaminí, delegación Salliqueló, ya ha finalizado la recolección del maíz temprano, obteniendo rindes promedios de 55-58/qq/ha. En pie continúa lo que ha sido sembrado tardío.

En Veinticinco de Mayo, los maíces continúan siendo cosechados a ritmo lento y en la medida que la humedad del grano lo permita. Se mantienen los bajos rindes en general, aunque en la disparidad de situaciones, se pueden rescatar algunos rindes aceptables.

En la zona sur, delegaciones Tandil, Tres Arroyos y Bahía Blanca, la cosecha prácticamente no se ha iniciado, a la espera de la pérdida de humedad.



Avanza a buen ritmo la cosecha en ambos departamentos de la delegación Laboulaye dada la disponibilidad de máquinas que fueron finalizando la trilla de la soja. Los rindes oscilan entre 50 y 100 qq/ha en lotes muy especiales, en tanto la calidad es inferior a lo esperable dada las adversas condiciones por las que atravesaron estos maíces en fases claves.

En la delegación Marcos Juárez, el grado de avance en la trilla se estima en un 70%. En la zona norte, el 65% de los lotes se destinaron a forraje, picado o consumo directo. Se espera poder cosechar algo de los tardíos. La cosecha en la zona central (Marcos Juárez, Monte Buey, J. Posse, Corral de Bustos) presentan promedios que están en los 75 qq/ha, pero en zonas más hacia el oeste los mismos caen a 30 qq/ha; dependiendo de la zona y el manejo, hay picos de más de 100 qq/ha y mínimos de 15 qq/ha. Los maíces de siembra tardía se encuentran en etapas que van de grano pastoso a madurez, aún con hojas verdes en la estructura. Estos lotes son altamente variables, y la situación es heterogénea pero, en general, son considerados regulares.

En la delegación Río Cuarto ya se ha iniciado la cosecha de los lotes de siembra tardía, que fueron los más afectados por las condiciones climáticas.

En San Francisco se avanza en la cosecha de lotes de siembra temprana, con rendimientos que van entre los 35 y 45 qq/ha. Los restantes aún mantienen elevado contenido de humedad.

Avanza la cosecha en la zona de la delegación Villa María. Los rendimientos obtenidos se encuentran muy por debajo de los promedios históricos de la zona.



El cultivo de maíz en el ámbito de la delegación Roque Sáenz Peña, se desarrolla en etapas de grano lechoso a madurez fisiológica en condiciones generales regulares a buenas.



En la delegación Paraná, en los próximos días, empezaría la cosecha de los lotes de maíz de segunda y tardíos. En algunas zonas el cultivo pudo recuperar su condición luego de las lluvias, lo que podría resultar que algunos lotes presenten rendimientos aceptables. En la campaña actual se ha incrementado la superficie de maíz destinado a consumo animal, principalmente como picado, enrollado y consumo directo.

En la delegación Rosario del Tala se avanza en la cosecha de los lotes de segunda ocupación, con grados de humedad cercanos al 16%. Se estima que en aquellos lotes que aún no hayan alcanzado la etapa de madurez, la misma se aceleraría químicamente, ante la posibilidad de ocurrencia de heladas.



En la delegación General Pico la cosecha avanza en función de la de la soja, siendo esta última la prioritaria en las labores. A la fecha el avance en la trilla se estima en un 49%, considerando que a igual fecha, para la campaña precedente la misma se ubicaba en un 45%. Los rindes obtenidos se ubican entre los 60 y 80 qq/ha, en la zona medanosa, mientras que en la zona con tosca, estos van entre 30 y 70 qq/ha, pero que en promedio el resultado final podría ubicarse entre los 70 y 80 qq/ha.

En la delegación Santa Rosa la cosecha del maíz temprano (totalmente en madurez) presenta un avance del 40%. El ritmo de las labores es lento debido a la prioridad en la cosecha de soja. Los primeros valores de rendimiento se ubican entre los 15 y 70 qq/ha, teniendo en cuenta que estos lotes fueron los más afectados por las condiciones acontecidas (sequía, heladas, y elevadas temperaturas) y es por ello que muchos fueron destinados al consumo animal. Los de siembra tardía, también afectados por tales condiciones, en mayor medida, aún mantienen elevado contenido de humedad, y se estima una importante superficie destinada al consumo forrajero.



En la delegación Avellaneda, el maíz de primera ocupación, dadas las malas condiciones durante el desarrollo del cultivo, prácticamente en su totalidad fue destinado a consumo animal. Los maíces de segunda han mejorado su estado, a partir de las últimas precipitaciones que ocurrieron con cierta regularidad. Tal situación no es generalizada, dada la gran irregularidad en las precipitaciones. Por tanto, es importante la merma en el rendimiento, respecto a los promedios históricos, y aún se está evaluando la superficie perdida, destinada al consumo animal.

En Cañada de Gómez, se retomaron las actividades de picado para reserva forrajera en los lotes de segunda ocupación o siembra tardía. Para aquellos destinados a grano, la humedad aún permanece elevada para ser cosechados.

En la delegación Casilda, la cosecha de maíces tempranos está finalizada. En el caso de los de siembra tardía y segunda ocupación, ya se han cosechado los primeros lotes en la zona de Constitución y Rosario, con elevada humedad de granos, pero con riesgo de pérdidas por quebrado de tallos o caída de espigas. Estos planteos corresponden principalmente a siembras sobre antecesor legumbre, que se realizaron antes que las coberturas sobre trigo y a implantaciones tardías sobre barbechos de soja. Los rendimientos son malos, con promedios de 25 a 30 qq/ha. Los mejores esquemas productivos aún están progresando en su madurez y se esperará para su recolección hasta que lleguen a tenores de humedad de granos más adecuadas a las tolerancias de recibo en acopios.

En Rafaela, el maíz tardío se encuentra en llenado de granos, con buena tasa de crecimiento, producto de las temperaturas algo más elevadas para la fecha, principalmente aquellos lotes con desarrollo adecuado y que no tuvieron problemas de polinización. En el resto de los lotes su condición es mala y no presentan posibilidades de reversión de la misma. Sanitariamente no se observan inconvenientes.

Avanza la cosecha en la zona de Venado Tuerto, con leves mejoras en los rendimientos. Actualmente el promedio se ubica cercano a los 70 qq/ha.



Las elevadas temperaturas y la ausencia de precipitaciones registradas durante la semana aceleran el proceso de madurez en el cultivo. En aquellos lotes que ya han alcanzado la madurez, no se ha iniciado la cosecha, pero se estima que los rendimientos de dichos lotes no serían óptimos, teniendo en cuenta las condiciones durante su desarrollo. Los de siembras más tardías, se presentan en mejor estado, dado el atraso en las fechas de siembra y el mejor aprovechamiento de la humedad ante las mejoras climáticas.



Una parte del maíz va finalizando la etapa de llenado, al tiempo que los planteos que ya han alcanzado la madurez fisiológica comienzan a transitar el proceso de pérdida de humedad en grano hasta lograr un porcentaje adecuado para la cosecha.

MANÍ



En la delegación Lincoln ha comenzado la cosecha del cultivo. Algunos lotes se adelantaron debido a la helada de febrero. El avance promedio de cosecha es de 30% con un rinde que oscila los 31 qq/ha.



En la delegación Laboulaye, avanza el arrancado en ambos departamentos y ya se completó la recolección en un 20% de los lotes.

En la delegación Marcos Juárez, se ha avanzado en el arrancado en más del 90% de la superficie. Lo recolectado en la zona sur de la delegación es bajo y los rindes varían entre 18 y 25 qq/ha hasta el momento. También hay maní en la zona de Colonia Bismarck y de Ballesteros en el departamento Unión, éstos, más retrasados. Este año hay poca carga de cajas en las plantas. Se estiman mermas importantes respecto a rindes de años anteriores, aunque se esperan promedios de 25 qq/ha.

En la delegación Río Cuarto, continúa la cosecha del cultivo de manera favorable. Se lleva un 23% recolectado con un rinde promedio de 25 qq/ha.

En la delegación San Francisco se observa buen avance en la recolección del cultivo, el cual alcanzó el 53% con un 27 qq/ha de productividad promedio.

En la delegación Villa María, el cultivo continúa en etapa de arrancado. Los lotes que se han comenzado a trillar presentan rendimientos por debajo de lo esperado. Las condiciones climáticas impidieron el adecuado desarrollo del cultivo.



En la delegación Jujuy, próximamente se dará por finalizada la cosecha del cultivo. Se esperan bajos rendimientos para la presente campaña.

En la delegación Salta, en los últimos días, más lotes se fueron arrancando para iniciar el proceso de secado. La carga de cajas en las plantas es muy variable debido a la heterogeneidad que tuvieron las lluvias por zonas, tanto en cantidad como en los momentos de ocurrencia durante el ciclo del cultivo.

POROTO



En la delegación Quimilí, el poroto negro se ha podido sembrar dentro de las previsiones existentes. La mayor parte está en madurez.



En la delegación Jujuy, los porotos avanzan en llenado de granos. Aunque no volvió a llover se espera que las reservas sean suficientes.

Esta última semana, en la delegación Salta, se avanzó con las tareas de recolección del poroto que ya estaba cortado e hilerado, como ser el pallares en Cachi. Los rendimientos informados en los valles calchaquíes para esta legumbre son aceptables. También se inició la cosecha del poroto mung, cuyo ciclo es muy corto y comienza a recolectarse tempranamente, en comparación con el poroto negro y el alubia. El estado del cultivo, en sus distintas variedades, es mayormente bueno, máxime si se considera que en la mayoría de los casos se cuenta con una buena provisión de agua en el suelo y que aún no se han reportado heladas.

SOJA



En la zona de Bragado, la cosecha de soja de primera ocupación se encuentra en fases finales con rendimientos, en general, por debajo de los promedios históricos. El avance en las tareas para este cultivo fue rápido. Se han reportado como excepciones lotes que han obtenido rendimientos dentro de los promedios. En el caso de la soja de segunda, la cosecha avanza rápidamente, teniendo en cuenta que este ha sido el cultivo más afectado. En ambos casos, se evalúa la posibilidad de destinar el cultivo a consumo animal.

La cosecha de primera ocupación se encuentra prácticamente finalizada en la delegación General Madariaga, con rindes promedios de 25 qq/ha y valores extremos de 5 a 50 qq/ha. La soja de segunda también se está trillando, arrojando rendimientos promedios de 14 qq/ha con mayor variabilidad según la zona de implantación.

En Junín, avanza la cosecha, tanto de primera como de segunda, con rendimientos para las primeras que van de entre los 15 y los 35 qq/ha. La soja de segunda, muy afectada por las malas condiciones durante su desarrollo, presenta un muy mal aspecto general, y se evalúa, en cada caso, considerar como pérdida total.

En el área de la delegación La Plata, las buenas condiciones climáticas durante la semana informada han permitido un gran avance en la cosecha. Se acentúan los bajos rendimientos en lotes de soja tanto de primera como de segunda ocupación en toda la zona, los efectos de la sequía y heladas anticipadas fueron muy fuertes. La calidad del grano también es regular, en general.

En Lincoln, la cosecha de soja de primera, se encuentra prácticamente finalizada. El rendimiento se ha estabilizado en torno a los 20 qq/ha, y la calidad del grano es regular. Con respecto a la soja de segunda, avanza la cosecha, habiendo alcanzado, a la fecha, una superficie trillada de 24% respecto a lo implantado. El rendimiento promedio se ubica en 15.8 qq/ha, y la calidad continúa siendo regular.

En la zona de Pergamino, se avanza en la cosecha de soja de primera y de segunda. Los rendimientos de las primeras son mejores y presentan mejor calidad de grano. Se reporta una disminución en la presencia de grano verde.

En ámbitos de la delegación Salliqueló, se avanza en la cosecha de soja de primera y se ha iniciado lentamente la cosecha de soja de segunda ocupación. Para la zona de Adolfo Alsina y Guaminí, los rendimientos obtenidos de soja de primera han descendido respecto a lo informado previamente. En el caso de los partidos de Pellegrini, Tres Lomas y Salliqueló, las sojas de segunda que han sido cosechadas, presentan rendimientos inferiores a los promedios históricos.

En la delegación Tandil, se ha cosechado buena parte de la soja de primera aunque aún restan muchos lotes, y se avanza con la soja de segunda. El tiempo de labor es breve, dadas las condiciones ambientales reinantes. Los rendimientos continúan siendo buenos a muy buenos, en especial en las sojas de segunda que alcanzan valores puntuales por encima de lo habitual.

También avanza la cosecha en la zona de Tres Arroyos, desarrollándose lentamente, con muy buenos rendimientos para ambos cultivos.

En la delegación Veinticinco de Mayo, ya finalizada la cosecha de soja de primera, se avanza en la recolección de los pocos lotes de segunda con factibilidad de cosecha, dada la muy mala performance de este cultivo. El promedio zonal esperado para este cultivo será el más bajo que se haya registrado en mucho tiempo.



En Laboulaye, prácticamente finalizó la cosecha de soja de primera con rendimientos que van desde los 8 a los 38 qq/ha. En tanto que avanza a buen ritmo la trilla de las sojas de segunda y tardías, con rendimientos y calidad inferiores al promedio para la zona, como consecuencia de las condiciones dispares que afectaron el ciclo y anticiparon la maduración de las vainas.

En la delegación Marcos Juárez, avanza rápidamente la cosecha de soja de segunda. Los rendimientos obtenidos, en ningún caso, superan los 12 qq/ha. Se reporta una importante superficie perdida, tanto por ser abandonada o secada. La calidad obtenida es mala.

En la delegación Río Cuarto, con los últimos lotes trillados, se da por finalizada la cosecha. Los rindes obtenidos promedian los 12 qq/ha en el caso de la soja de primera y los 9 qq/ha para la soja de segunda.

En la delegación San Francisco, ante las elevadas temperaturas, la cosecha de soja de primera se encuentra en instancias finales. En general, con bajos rendimientos de acuerdo a lo esperado y baja calidad de grano.

En la delegación Villa María, la cosecha de soja de primera ha finalizado, con rendimientos muy bajos y mala calidad. Queda por cosechar algo de soja de segunda pero no se esperan mejoras en rindes ni calidad.



En Charata, la cosecha ha avanzado a ritmo firme durante la presente semana, como resultado de las buenas condiciones ambientales. Los rendimientos continúan siendo dispares y por debajo de la normal, con un promedio, hasta el momento, de 19,5 qq/ha.

La cosecha del cultivo de soja en el ámbito de la delegación Roque Sáenz Peña, comenzó a generalizarse aproximándose al 10 % de la superficie con rendimientos promedios próximos a los 16 qq/ha. Los lotes restantes se desarrollan en etapas de formación de grano a madurez comercial en condiciones generales buenas a malas y algunos puntuales muy buenas.



En Paraná, lentamente la cosecha de soja de primera se acerca al final de campaña. Muchos lotes han tenido una maduración despareja, presencia de granos verdes y bajo peso. El rendimiento promedio ha sido de 14 qq/ha aproximadamente, muy por debajo del histórico. En algunas zonas ha comenzado la cosecha de soja de segunda y tardía. La condición del cultivo es mala en general, con pobres proyecciones en cuanto al rendimiento esperado. Tanto en el caso de las sojas de primera como las de segunda se siguen sumando hectáreas con muy escasos rendimientos que no serán cosechadas.

En la zona de Rosario del Tala avanza la cosecha de las sojas de primera como las de segunda ocupación. Las mismas se encuentran retrasadas, debido a las malas condiciones climáticas que impidieron efectuar las labores en tiempo y forma. Los rendimientos son bajos, con mala calidad de grano, presencia de materiales extraños y elevado porcentaje de humedad. Se extiende la aplicación de desecantes para uniformar la cosecha.



En la delegación General Pico, la cosecha de soja de primera se encuentra en etapas finales, y el avance en las tareas se desarrolla con buen ritmo, estimándose en un 92% de la superficie total implantada. Solo restan recolectar lotes ubicados al sur de la región y que poseen plantas con altura que no superan los 30/40 cm. Es posible que estos últimos no sean recolectados. En idéntica fecha de la campaña anterior el avance era del 90%. Con respecto a los rendimientos, los valores más frecuentes oscilan entre 20 y 30 qq/ha en el sector medanoso, y 14 a 20 qq/ha en el sector oeste y con tosca de la región. Con estos valores, se estima que el rendimiento promedio total final de los cultivos de primera podría ubicarse entre 19 y 22 qq/ha. En tanto que la soja de segunda, avanza en su fase final, acelerada por las condiciones climáticas. Se predicen valores muy bajos de rendimientos de estos lotes.

En la zona de Santa Rosa, las condiciones climáticas fueron favorables para el avance de cosecha y ya se cosechó el 89% de la superficie implantada con soja de primera ocupación. Los datos de rendimientos van desde 10 a 25 qq/ha con excepciones de 30 y 35 qq/ha. En lo que respecta a la calidad comercial, la misma es buena a regular por presencia de granos verdes. Las de segunda, ya se encuentran en madurez, y se ha iniciado la cosecha, alcanzando el 82% de avance. Los rendimientos son bajos, los menos afectados presentan rendimientos de 11 qq/ha y los más afectados 5 qq/ha y de calidad regular a mala.



En la delegación Avellaneda, se continúa cosechando, con rendimientos que rondan los 7 a 12 qq/ha. Se espera, además, una pérdida total, o destino forraje, de la superficie cosechada en el orden del 10%, o aún mayor. Los valores más altos se corresponderían con la zona costera del departamento San Javier.

En la delegación Casilda, la cosecha de soja de primera se encuentra finalizada. Respecto a la soja de segunda, tras una semana sin lluvias se activó fuertemente la cosecha, avanzando sobre la mayor parte de la superficie de intención. Se obtienen muy bajos promedios de rendimiento de 3 a 5 qq/ha, y en muchos casos la recolección se inicia y se suspende al no alcanzarse valores productivos que justifiquen el costo. A su vez la calidad comercial remite valores con severos inconvenientes: granos pequeños, deformados y arrugados, con alto tenor de materias extrañas.

En la delegación Cañada de Gómez, la cosecha de soja de primera llegó a su final, con rindes que rondan, en promedio, los 15 qq/ha. Aproximadamente el 50% es grano verde. La calidad comercial es buena dependiendo la zona. Para la soja de segunda, la totalidad de lo implantado ya se encuentra en madurez comercial, y se avanza en la cosecha. Los rendimientos promedian los 10 qq/ha. Se estima que una importante cantidad de lotes no se cosecharían.

Muy buen ritmo de cosecha para los lotes de soja de primera de la delegación Rafaela, lo que originó que la misma se encuentre en la etapa final. Los rindes siguen siendo bajos, mínimos de 4 qq/ha y máximos puntuales de 42 qq/ha, y un promedio de entre 20 a 21 qq/ha. Se observa que los últimos lotes que se están cosechando tienen rindes más bajos y menor calidad con mayor porcentaje de granos verdes que los anteriores. Para las sojas de segunda, ya se encuentra generalizada la cosecha, llegando a cubrir cerca del 40% de la superficie de la oleaginosa. Los rindes son variables y muy por debajo de los promedios históricos, con mínimos de 4 qq/ha y máximos de 18 qq/ha. Se estima un gran porcentaje de los lotes con rindes entre 4 y 10 qq/ha.



Durante la semana, la ausencia de precipitaciones en la región ha posibilitado avanzar con la cosecha a buen ritmo.

En la zona de Quimilí, los rendimientos obtenidos son variables, con los primeros valores de entre los 10 a 12 qq/ha, para incrementarse luego, a valores de entre 34 y 37 qq/ha. En general, el promedio indicaría valores estabilizados de 25 - 27 qq/ha,



Avanza la cosecha en la provincia de Jujuy, con rendimientos muy bajos, en comparación a campañas anteriores.

En Salta, el buen tiempo permitió mantener el ritmo de cosecha que se había registrado la semana pasada. Los rendimientos son muy variables según zona, fecha de siembra y disponibilidad de riego artificial.

SORGO



En la región norte, la más afectada por la sequía del verano, los sorgos presentan un regular estado, con escasa altura, estimándose que la mayoría de los lotes tendrán destino forrajero.

En la delegación Pehuajó se cosecharon las escasas hectáreas sembradas, con un rinde que promedió los 48 qq/ha.

Se dio inicio a la cosecha de sorgo en el área de la delegación Veinticinco de Mayo. Por el momento se están obteniendo rendimientos un poco más bajos que el promedio de las últimas campañas y se espera que se mantengan estos registros en lo que queda por cosechar.



En la delegación Laboulaye continúa la trilla en aquellos lotes con destino a grano, con rendimientos que oscilan entre 30 y 48 qq/ha.

En la delegación Marcos Juárez la condición del cultivo es variable dependiendo de la zona y calidad del lote, pero en general, se mantiene con expectativas de rindes cercanos a los normales para la zona centro y sur en el 50% de la superficie. En la zona norte, gran parte de los lotes se picaron o presentaron rindes bajos. Fenológicamente se encuentra en la etapa final de llenado y madurez.

Las buenas condiciones climáticas permitieron el avance de la cosecha en las delegaciones San Francisco y Villa María, obteniéndose rendimientos que promedian los 34 y 39 qq/ha, respectivamente.



Prosigue la cosecha en toda la provincia, alcanzándose un avance del 46% y un rinde que promedia los 30 qq/ha.



En la zona de la delegación Santa Rosa los sorgos se encuentran en madurez comercial esperando ser cosechados en cuanto se liberen las máquinas abocadas a la cosecha de soja. Su estado es regular, presentando síntomas de estrés hídrico y calórico. La mayoría será destinada a forraje.



En la delegación Avellaneda el cultivo está en estado regular (zonas con escasas precipitaciones) a bueno. Los sorgos tempranos, que ya han madurado, o incluso algunos que no lo han hecho, se están destinando a forraje (picado o enrollado), dado que se desarrollaron con escasez hídrica. Probablemente, un 70% a 80% de la superficie sembrada se destine a forraje. Resta evaluar que se hará con los sembrados en fechas intermedias o tardías. Sin embargo todos tienen un desarrollo fenológico irregular, lo que dificultará la decisión de cosecha.

Durante la semana se avanzó con la cosecha en la delegación Rafaela. Se mantienen los rindes promedios entre 25 a 37 qq/ha. Quedan aún lotes en la fase final de llenado de grano y mayoritariamente en madurez, observándose desuniformidad de estadios fenológicos dentro de los mismos lotes originando inconvenientes en la cosecha.

En la delegación Cañada de Gómez se cosechó la mitad de la superficie implantada. Los rindes promedian los 50 qq/ha.

En la delegación Casilda fue muy poca la actividad de recolección debido a los rebrotes que provocaron las últimas lluvias. Estos lotes no representan más de un 15% del total implantado y serán cosechados no bien adquieran una adecuada humedad de los granos. Se estiman rendimientos no mayores a los 35 qq/ha en esta superficie pendiente.

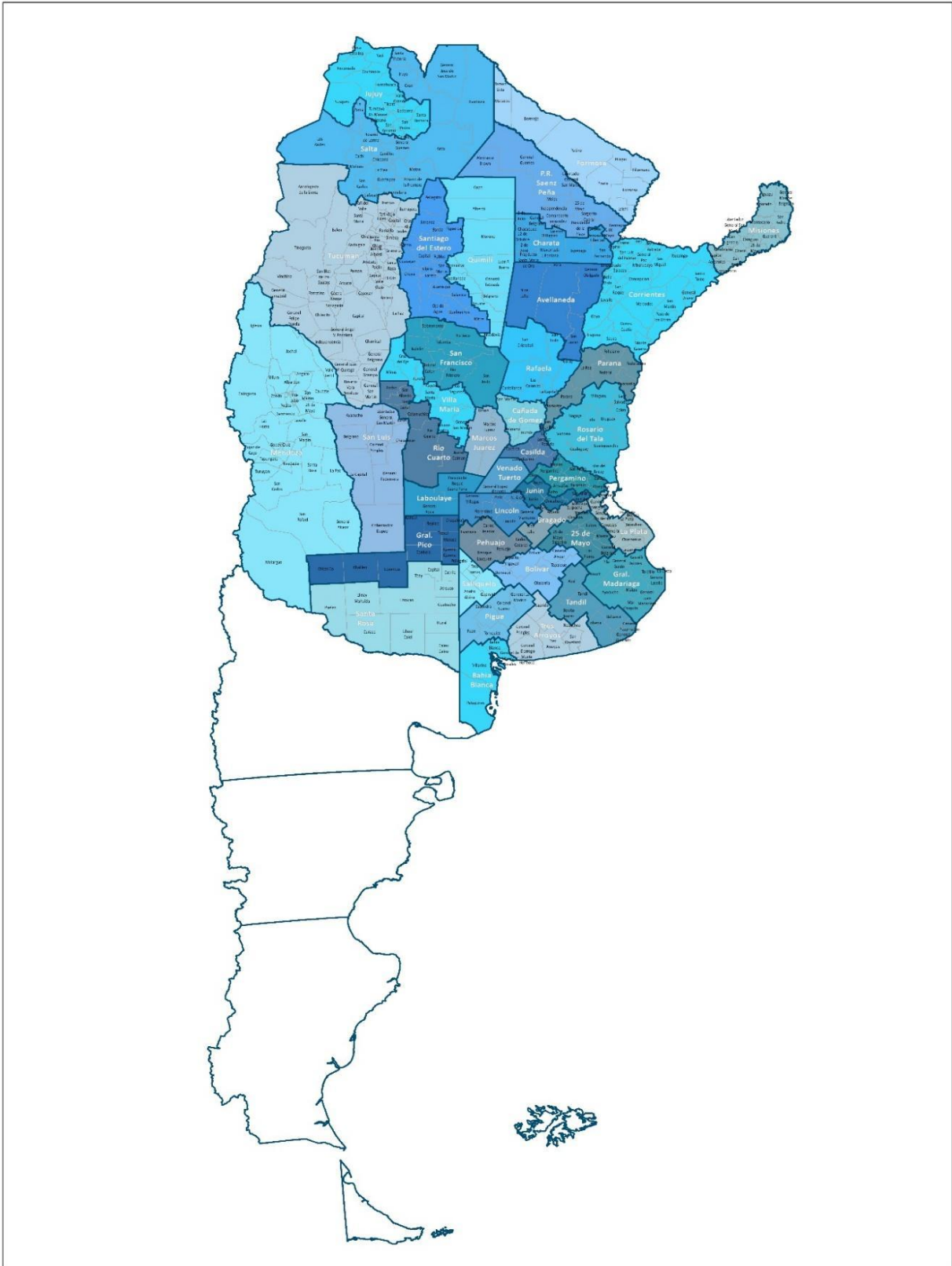


Los sorgos más adelantados que fueron más castigados por la sequía, iniciaron la madurez. Las últimas lluvias mejoraron la condición de los más atrasados que se encontraban en etapa de llenado de granos.



Si bien ya se pueden encontrar lotes de sorgo granífero trillados en la provincia de Salta, de momento la cosecha es muy incipiente y la gran mayoría de los planteos no alcanza la madurez comercial. La condición del cereal es mayormente buena, aunque se espera variabilidad en los rendimientos por las diferentes condiciones climáticas que atravesó el cultivo según zona y fecha de siembra.

MAPA DE DELEGACIONES





Anexo



AVANCE DE LA COSECHA DE ALGODÓN
CAMPAÑA: 2022/2023 (*)

DELEGACIÓN	ÁREA SEMBRADA <i>Hectáreas</i>	13/04	20/04	27/04	04/05	11/05	18/05
		%	%	%	%	%	%
Río Cuarto	800						
San Francisco	200			100	100	100	100
Villa María	350						
CORDOBA	1.350			15	15	15	15
CORRIENTES	60	100	100	100	100	100	100
Charata	100.180	19	30	34	37	40	43
Pcia. R.S.Peña	68.900	9	10	11	14	18	25
CHACO	169.080	15	22	25	28	31	36
FORMOSA	4.000				15	30	50
SALTA	15.515	1	1	3	8	15	20
SANLUIS	5.000						19
SANTA FE	77.500	8	10	20	29	36	52
STGO. ESTERO (Quimilí)	111.300						
STGO. ESTERO	69.500	34	34	34	50	61	68
SANTIAGO DEL ESTERO	149.520	13	13	13	19	23	26
TOTAL PAÍS							
	22/23	12	15	18	23	28	34
	21/22	10	16	23	28	39	44
		453.305					
		504.402					

(*) Cifras Provisorias

AVANCE DE LA COSECHA DE ARROZ

CAMPAÑA: 2022/2023 (*)

DELEGACIÓN		ÁREA SEMBRADA <i>Hectáreas</i>	13/04	20/04	27/04	04/05	11/05	18/05
			%	%	%	%	%	%
CORRIENTES	LA	8.200	99	100	100	100	100	100
	LF	83.300	99	100	100	100	100	100
T. CORRIENTES		91.500	99	100	100	100	100	100
Pte R.S.Peña	LA	0						
	LF	4.500	30	30	30	40	50	100
T. CHACO		4.500	30	30	30	40	50	100
PARANA	LA	2.200	60	93	100	100	100	100
	LF	22.640	77	90	96	100	100	100
T. PARANÁ		24.840	75	90	96	100	100	100
R. DEL TALA	LA	2.000	20	30	35	45	50	60
	LF	24.000	30	35	40	55	60	70
T. R.DEL TALA		26.000	29	35	40	54	59	69
T. ENTRE RÍOS		50.840	51	62	68	77	79	84
FORMOSA	LA	0						
	LF	14.300	80	90	100	100	100	100
T. FORMOSA		14.300	80	90	100	100	100	100
AVELLANEDA	LA	1.400	75	85	90	100	100	100
	LF	14.000	85	90	95	100	100	100
T. AVELLANEDA		15.400	84	90	95	100	100	100
RAFAELA	LA	230	55	80	100	100	100	100
	LF	13.000	75	95	100	100	100	100
T. RAFAELA		13.230	75	95	100	100	100	100
T. SANTA FE		28.630	80	92	97	100	100	100
TOTAL PAÍS	LA	14.030	73	84	87	90	91	93
	LF	175.740	78	85	88	92	93	96
TOTAL PAÍS		189.770	78	85	88	92	93	95
		21/22	81	87	92	96	98	99
		205.550						

(*) Cifras Provisorias

AVANCE DE LA COSECHA DE GIRASOL

CAMPAÑA: 2022/2023 (*)

DELEGACIÓN	ÁREA SEMBRADA <i>Hectáreas</i>	13/04	20/04	27/04	04/05	11/05	18/05	
		%	%	%	%	%	%	
Bahía Blanca	3.900	75	100	100	100	100	100	
Bolívar	92.500	96	99	99	100	100	100	
Bragado	8.200	100	100	100	100	100	100	
General Madariaga	81.500	100	100	100	100	100	100	
Junín	3.930	87	98	100	100	100	100	
La Plata	12.000	100	100	100	100	100	100	
Lincoln	30.000	98	99	99	99,5	100	100	
Pehuajó	85.100	100	100	100	100	100	100	
Pergamino	3.100	46	100	100	100	100	100	
Pigüé	90.000	95	100	100	100	100	100	
Salliqueló	160.000	88	95	99	100	100	100	
Tandil	284.076	100	100	100	100	100	100	
Tres Arroyos	340.000	83	89	96	97	100	100	
25 de Mayo	48.061	100	100	100	100	100	100	
BUENOS AIRES	22/23	1.242.367	93	97	99	99	100	100
	21/22	1.131.896	91	96	98	100	100	100
Laboulaye	71.600	100	100	100	100	100	100	
Marcos Juárez	22.500	95	96	100	100	100	100	
Río Cuarto	10.500	100	100	100	100	100	100	
San Francisco	16.000	100	100	100	100	100	100	
Villa María	6.500	100	100	100	100	100	100	
CÓRDOBA	22/23	127.100	99	99	100	100	100	100
	21/22	95.937	100	100	100	100	100	100
Paraná	10.640	100	100	100	100	100	100	
Rosario del Tala	5.400	100	100	100	100	100	100	
ENTRE RÍOS	22/23	16.040	100	100	100	100	100	100
	21/22	13.600	100	100	100	100	100	100
General Pico	159.200	100	100	100	100	100	100	
Santa Rosa	130.000	100	100	100	100	100	100	
LA PAMPA	22/23	289.200	100	100	100	100	100	100
	21/22	208.914	99	100	100	100	100	100
Avellaneda	174.000	100	100	100	100	100	100	
Cañada de Gómez	12.000	100	100	100	100	100	100	
Casilda	4.500	100	100	100	100	100	100	
Rafaela	179.740	100	100	100	100	100	100	
Venado Tuerto	1.500	100	100	100	100	100	100	
SANTA FE	22/23	371.740	100	100	100	100	100	100
	21/22	226.370	100	100	100	100	100	100
CATAMARCA	50							
CORRIENTES	700	100	100	100	100	100	100	
CHACO (Charata)	106.375	100	100	100	100	100	100	
CHACO (Pcia. R. S. Peña)	87.650	100	100	100	100	100	100	
FORMOSA	3.100	100	100	100	100	100	100	
JUJUY	0							
MISIONES	0							
SALTA	1.540				4	15	51	
SAN LUIS	93.500	91	100	100	100	100	100	
STGO. ESTERO	0							
STGO. ESTERO (Quimilí)	9.320	100	100	100	100	100	100	
TUCUMÁN	100							
TOTAL PAÍS	22/23	2.348.782	96	98	99	99	99,8	99,8
	21/22	1.968.907	94	98	98,7	99,7	99,9	100

(*) Cifras Provisorias

AVANCE DE LA COSECHA DE MAIZ

CAMPAÑA: 2022/2023 (*)

DELEGACIÓN	ÁREA SEMBRADA <i>Hectáreas</i>	13/04	20/04	27/04	04/05	11/05	18/05	
		%	%	%	%	%	%	
Bahía Blanca	17.900							
Bolívar	196.250	32	35	37	49	55	68	
Bragado	155.700	30	20	23	24	24	24	
General Madariaga	120.400					16	39	
Junín	213.000	5	10	25	40	60	70	
La Plata	34.550	21	25	30	35	45	55	
Lincoln	317.000	24	30	36	39	44	54	
Pehuajó	379.500	37	49	67	81	100	100	
Pergamino	153.100	3	5	11	17	28	39	
Pigüé	148.000				20	35	35	
Salliqueló	250.000	68	78	87	93	98	100	
Tandil	347.000							
Tres Arroyos	348.257						1	
25 de Mayo	183.107	15	19	35	45	50	68	
BUENOS AIRES								
	22/23	2.863.764	17	20	26	33	41	45
	21/22	2.950.705	25	34	40	44	52	56
Laboulaye	467.073	9	11	12	11	11	22	
Marcos Juárez	493.800	39	47	55	63	66	69	
Río Cuarto	734.400	5	7	7	9	14	21	
San Francisco	763.977	9	12	15	25	29	32	
Villa María	565.900	9	15	23	31	33	35	
CÓRDOBA								
	22/23	3.025.150	13	16	20	25	28	33
	21/22	3.147.820	23	29	31	36	39	42
Paraná	145.580	88	88	88	88	88	88	
Rosario del Tala	343.500	69	74	77	81	86	89	
ENTRE RÍOS								
	22/23	489.080	75	79	81	83	87	89
	21/22	517.100	91	91	91	91	91	
General Pico	453.900	28	28	34	40	44	49	
Santa Rosa	220.000			3	22	36	41	
LA PAMPA								
	22/23	673.900	19	19	24	34	41	46
	21/22	718.500	17	18	23	28	34	38
Avellaneda	143.500	1	1	1	1	1	1	
Cañada de Gómez	279.821	63	63	63	66	66	66	
Casilda	198.400	20	20	20	20	20	22	
Rafaela	409.190	75	76	76	76	76	76	
Venado Tuerto	195.000	40	55	65	70	80	88	
SANTA FE								
	22/23	1.225.911	44	47	48	50	52	54
	21/22	1.289.094	61	65	67	68	70	71
CATAMARCA	18.200							
CORRIENTES	11.000	100	100	100	100	100	100	
CHACO (Charata)	128.200							
CHACO (Pcia. R. S. Peña)	150.610							
FORMOSA	46.100							
JUJUY	8.808							
MISIONES	34.304	30	40	60	67	73	80	
SALTA	333.850							
SAN LUIS	439.000	1	5	14	22	33	48	
STGO. ESTERO	164.000							
STGO. ESTERO (Quimilí)	614.100							
TUCUMÁN	87.470							
TOTAL PAÍS								
	22/23	10.313.447	18	20	24	28	32	37
	21/22	10.670.126	27	32	35	38	42	45

(*) Cifras Provisorias

AVANCE DE LA COSECHA DE MANI

CAMPAÑA: 2022/2023 (*)

DELEGACIÓN	ÁREA A SEMBRAR Hectáreas	13/04	20/04	27/04	04/05	11/05	18/05
		%	%	%	%	%	%
BUENOS AIRES	50.131	1	2	4	8	30	54
CATAMARCA	1.100				50	50	50
Laboulaye	83.353						16
Marcos Juárez	20.500			10	12	15	17
Río Cuarto	107.800	2	6	9	11	15	23
San Francisco	11.500		4	7	25	40	53
Villa María	49.500				2	21	35
CÓRDOBA	272.653	1	3	5	7	13	24
JUJUY	200				10	40	50
LA PAMPA	16.577					34	59
SALTA	3.710					3	12
SAN LUIS	17.000	3	7	17	28	52	76
SANTA FE	8.000	5	20	35	40	45	55
TUCUMAN	810				55	55	55
TOTAL PAÍS	370.181	1	3	5	8	18	32
	22/23 21/22						
	415.000	0	1	4	6	13	23

(*) Cifras Provisorias

AVANCE DE LA COSECHA DE SOJA

CAMPAÑA: 2022/2023 (*)

DELEGACIÓN		ÁREA SEMBRADA <i>Hectáreas</i>	13/04	20/04	27/04	04/05	11/05	18/05
			%	%	%	%	%	%
Bolívar	1ª	184.000	17	20	25	35	52	71
	2ª	128.200					18	44
Bragado	1ª	303.500		40	70	90	99	99
	2ª	200.600			6	15	40	59
General Madariaga	1ª	35.400		3	39	50	71	95
	2ª	43.150					21	53
Junín	1ª	274.000	10	20	40	70	75	90
	2ª	204.000					10	10
La Plata	1ª	50.000	18	20	45	70	90	100
	2ª	25.380	3	5	8	18	38	48
Lincoln	1ª	471.000	6	37	81	97	99	99
	2ª	226.000				1	8	24
Pehuajó	1ª	362.655	36	60	71	91	100	100
	2ª	177.382			3	22	100	100
Pergamino	1ª	499.350	3	6	38	63	78	92
	2ª	232.465			2	12	24	38
Pigüé	1ª	116.000		4	10	50	81	100
	2ª	39.000				30	81	100
Salliqueló	1ª	154.000			2	20	44	63
	2ª	56.000					1	4
Tandil	1ª	174.889	2	8	12	33	52	78
	2ª	323.019					24	48
Tres Arroyos	1ª	136.516			10	14	28	38
	2ª	224.164					10	21
25 de Mayo	1ª	233.315	25	50	72	89	100	100
	2ª	158.685				19	66	76
BUENOS AIRES	22/23	5.032.670	6	15	31	45	60	72
	21/22	5.036.304	10	24	37	58	71	79
Laboulaye	1ª	440.583	9	13	22	42	67	97
	2ª	223.990						65
Marcos Juárez	1ª	562.400	23	58	78	98	100	100
	2ª	236.650		5	5	17	77	92
Río Cuarto	1ª	1.026.600	9	21	60	85	95	100
	2ª	88.600			1	24	92	100
San Francisco	1ª	734.983	14	31	62	83	89	99
	2ª	200.027		1	16	29	37	57
Villa María	1ª	620.800	7	14	25	50	100	100
	2ª	133.800					24	50
CÓRDOBA	22/23	4.268.433	10	22	43	62	82	94
	21/22	4.212.534	32	50	72	90	97	99
Paraná	1ª	161.550	5	24	38	70	81	91
	2ª	156.800						4
Rosario del Tala	1ª	379.500	20	23	26	31	35	40
	2ª	299.000				5	9	13
ENTRE RÍOS	22/23	996.850	8	12	15	24	28	37
	21/22	1.084.100	2,7	8	12	23	42	64

AVANCE DE LA COSECHA DE SOJA (cont)

CAMPAÑA: 2022/2023 (*)

DELEGACIÓN		ÁREA SEMBRADA <i>Hectáreas</i>	13/04	20/04	27/04	04/05	11/05	18/05
			%	%	%	%	%	%
General Pico	1ª	322.800	10	20	26	50	80	93
	2ª	43.900						
Santa Rosa	1ª	59.500		6	17	59	71	89
	2ª	5.250					12	82
LA PAMPA	22/23	431.450	7	15	21	45	68	83
	21/22	393.500	20	26	51	56	67	78
Avellaneda	1ª	130.000					9	26
	2ª	122.000					11	16
Cañada de Gómez	1ª	519.284	66	76	90	93	98	100
	2ª	219.015				31	48	76
Casilda	1ª	440.000	15	48	71	92	96	100
	2ª	120.000					7	73
Rafaela	1ª	552.848	8	24	42	61	65	93
	2ª	224.260				13	13	38
Venado Tuerto	1ª	380.000	40	85	95	100	100	100
	2ª	150.000	2	32	50	80	100	100
SANTA FE	22/23	2.857.407	23	40	51	63	69	86
	21/22	2.877.651	31	44	59	72	85	88
CATAMARCA	1ª	24.500		5	9	32	50	60
	2ª	18.000		5	9	30	30	40
CORRIENTES	1ª	5.000	84	100	100	100	100	100
	2ª	1.000	88	100	100	100	100	100
CHACO (Charata)	1ª	275.900				7	10	24
	2ª	52.934				8	12	33
CHACO (Pcia. R. S. Peña)	1ª	234.800					3	8
	2ª	58.500					3	9
FORMOSA	1ª	14.220						20
	2ª	1.100						30
JUJUY	1ª	3.700				10	20	30
	2ª	4.099				10	20	30
MISIONES		3.988	33	49	50	65	84	91
SALTA	1ª	249.554		1	2	4	14	35
	2ª	60.091		1	1	4	13	34
SAN LUIS	1ª	224.900	6	20	39	59	77	93
	2ª	2.700						21
STGO. ESTERO	1ª	125.000					9	19
	2ª	99.500					11	21
STGO. ESTERO (Quimilí)	1ª	708.000					10	20
	2ª	187.500					10	20
TUCUMÁN	1ª	98.580	1	5	9	23	41	51
	2ª	66.350	1	4	9	21	43	53
TOTAL PAÍS	22/23	16.106.726	9	19	32	46	59	72
	21/22	16.094.383	19	31	46	62	76	84

(*) Cifras Provisorias

AVANCE DE LA COSECHA DE SORGO
CAMPAÑA: 2022/2023 (*)

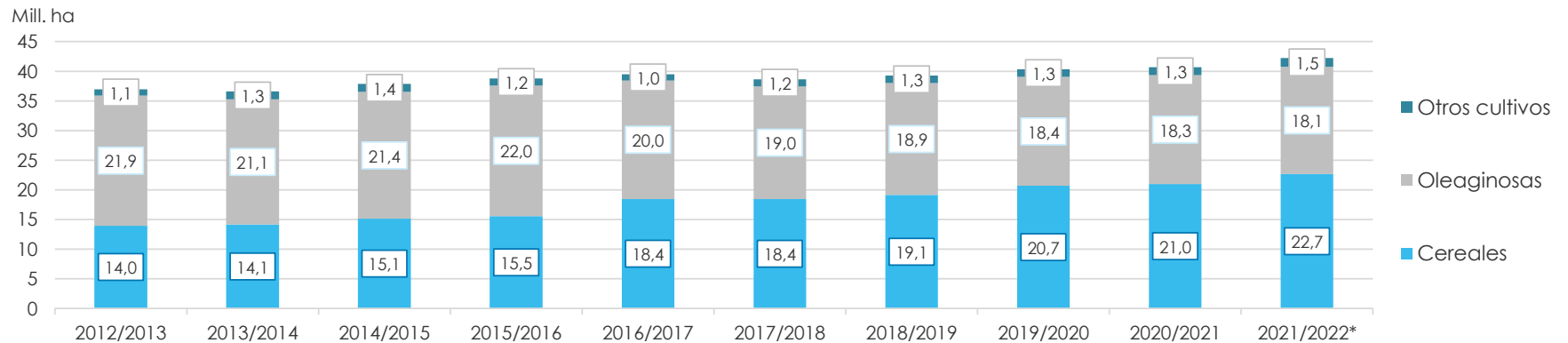
DELEGACIÓN	ÁREA SEMBRADA Hectáreas	13/04	20/04	27/04	04/05	11/05	18/05
		%	%	%	%	%	%
Bahía Blanca	8.000						
Bolívar	2.300		6	11	23	35	57
Bragado	3.900						
General Madariaga	1.800						
Junín	7.600						
La Plata	10.000	15	25	35	45	54	65
Lincoln	20.000						
Pehuajó	6.050						100
Pergamino	10.750			7	14	20	30
Pigüé	10.000				10	20	20
Salliqueló	21.000		2	5	16	33	53
Tandil	0						
Tres Arroyos	5.472						
25 de Mayo	5.676						10
BUENOS AIRES	22/23	0,8	2,1	4	9	16	29
	21/22	18	27	34	43	49	53
Laboulaye	28.050				17	17	32
Marcos Juárez	15.900						
Río Cuarto	21.950		30	100	100	100	100
San Francisco	60.000	2	10	34	42	51	58
Villa María	18.300					6	20
CÓRDOBA	22/23	1	9	31	38	42	49
	21/22	1	9	17	23	40	52
Paraná	36.950				16	43	61
Rosario del Tala	54.000	16	19	21	26	30	35
ENTRE RÍOS	22/23	9	11	12	22	36	46
	21/22	11,0	31	40	51	66	76
General Pico	6.500						
Santa Rosa	51.000						13
LA PAMPA	22/23	0	0	0	0	0	8
	21/22	0	0	0	0	0	11
Avellaneda	49.800						
Cañada de Gómez	40.000				21	28	51
Casilda	30.000	15	23	35	53	73	85
Rafaela	65.100	7	12	15	26	27	49
Venado Tuerto	7.000	50	65	75	85	90	95
SANTA FE	22/23	7	10	13	25	33	47
	21/22	18	26	35	53	64	68
CATAMARCA	1.700						
CORRIENTES	5.500	100	100	100	100	100	100
CHACO (Charata)	31.480					1	1
CHACO (Pcia. R. S. Peña)	34.900						
FORMOSA	20.000						
JUJUY	1.050						
MISIONES	0						
SALTA	26.990						5
SAN LUIS	20.000					20	55
STGO. ESTERO	53.500						
STGO. ESTERO (Quimilí)	74.150						
TUCUMÁN	7.500						
TOTAL PAÍS	22/23	3	6	11	16	21	28
	21/22	4	8	14	20	37	44

(*) Cifras Provisorias

ÁREA SEMBRADA DE GRANOS Y ALGODÓN DE LA REPÚBLICA ARGENTINA (en Ha)
 CAMPAÑAS 2012/2013- 2021/2022 (*)

CULTIVOS	2012/2013	2013/2014	2014/2015	2015/2016	2016/2017	2017/2018	2018/2019	2019/2020	2020/2021	2021/2022*
ALPISTE	14.000	28.000	26.000	19.000	32.000	15.000	27.000	15.000	30.270	27.500
ARROZ	233.000	243.000	239.000	215.000	206.000	202.000	195.000	185.000	200.000	205.000
AVENA	1.224.000	1.460.000	1.340.000	1.329.000	1.350.000	1.151.000	1.364.000	1.485.000	1.405.500	1.482.890
CEBADA	1.876.000	1.342.000	1.082.000	1.514.000	980.000	1.020.000	1.353.100	1.277.000	1.237.000	1.635.620
CENTENO	163.000	310.000	319.000	332.000	307.000	323.000	345.000	726.000	668.000	919.730
MAIZ	6.100.000	6.100.000	6.000.000	6.900.000	8.480.000	9.140.000	9.000.000	9.500.000	9.750.000	10.670.000
MIJO	41.300	16.000	11.000	13.000	6.940	6.380	8.000	11.000	17.000	22.700
SORGO GRANIFERO	1.158.000	997.000	840.000	843.000	728.000	640.000	530.000	520.000	980.000	943.150
TRIGO	3.160.000	3.650.000	5.260.000	4.380.000	6.360.000	5.930.000	6.290.000	6.950.000	6.700.000	6.750.000
Subtotal Cereales	13.969.300	14.146.000	15.117.000	15.545.000	18.449.940	18.427.380	19.112.100	20.669.000	20.987.770	22.656.590
CARTAMO	119.000	9.000	44.000	80.000	26.000	35.000	28.650	27.000	6.000	5.150
COLZA	93.000	72.000	56.000	37.000	25.000	18.300	18.700	16.600	19.000	25.800
GIRASOL	1.660.000	1.300.000	1.465.000	1.435.000	1.860.000	1.704.000	1.826.000	1.400.000	1.628.000	1.969.000
LINO	15.000	18.000	15.000	17.000	13.000	12.400	14.200	9.000	14.200	11.000
SOJA	20.000.000	19.700.000	19.790.000	20.479.000	18.057.000	17.260.000	17.000.000	16.900.000	16.650.000	16.094.000
Subtotal Oleaginosas	21.887.000	21.099.000	21.370.000	22.048.000	19.981.000	19.029.700	18.887.550	18.352.600	18.317.200	18.104.950
ALGODON	411.000	552.000	524.000	406.000	253.000	327.000	441.000	450.000	415.000	504.000
MANI	418.000	412.000	425.500	370.000	364.000	452.000	389.000	370.000	410.000	417.000
POROTO	277.000	352.000	438.000	377.000	424.000	418.000	421.000	490.000	520.000	532.000
Subtotal Otros Cultivos	1.106.000	1.316.000	1.387.500	1.153.000	1.041.000	1.197.000	1.251.000	1.310.000	1.345.000	1.453.000
TOTAL	36.962.300	36.561.000	37.874.500	38.746.000	39.471.940	38.654.080	39.250.650	40.331.600	40.649.970	42.214.540

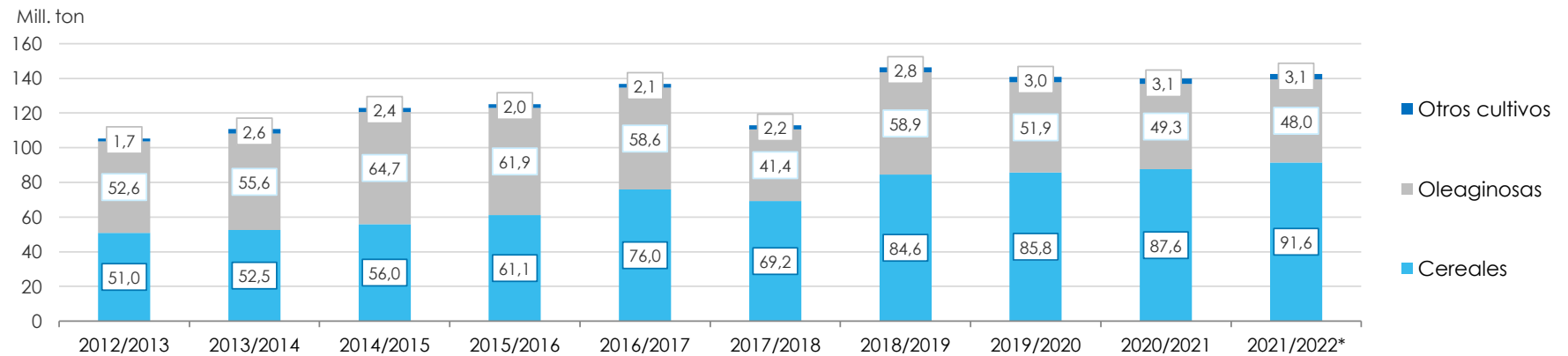
(*) Cifras Provisorias



VOLUMENES DE PRODUCCIÓN DE GRANOS Y ALGODÓN (en Ton)
CAMPAÑAS 2012/2013- 2021/2022 (*)

CULTIVOS	2012/2013	2013/2014	2014/2015	2015/2016	2016/2017	2017/2018	2018/2019	2019/2020	2020/2021	2021/2022*
ALPISTE	18.000	53.000	32.000	29.000	44.000	22.000	41.000	20.500	44.300	36.100
ARROZ	1.560.000	1.580.000	1.560.000	1.400.000	1.330.000	1.368.000	1.190.000	1.220.000	1.450.000	1.215.000
AVENA	496.000	445.000	525.000	553.000	785.000	492.000	572.000	600.000	507.000	723.150
CEBADA	5.170.000	4.730.000	2.920.000	4.950.000	3.300.000	3.740.000	4.637.000	3.612.800	4.036.100	5.279.600
CENTENO	40.000	52.000	97.000	61.000	79.000	86.000	87.000	221.000	136.000	225.510
MAIZ	32.100.000	33.000.000	33.800.000	39.800.000	49.500.000	43.460.000	57.000.000	58.500.000	60.500.000	59.037.000
MIJO	11.200	3.000	4.640	6.870	5.330	2.250	4.000	5.400	9.500	9.400
SORGO GRANIFERO	3.600.000	3.470.000	3.100.000	3.030.000	2.530.000	1.560.000	1.600.000	1.850.000	3.300.000	2.883.000
TRIGO	8.000.000	9.200.000	13.930.000	11.300.000	18.390.000	18.500.000	19.460.000	19.770.000	17.600.000	22.150.000
Subtotal Cereales	50.995.200	52.533.000	55.968.640	61.129.870	75.963.330	69.230.250	84.591.000	85.799.700	87.582.900	91.558.760
CARTAMO	50.000	3.000	29.000	52.000	18.000	28.000	24.000	22.500	4.300	2.790
COLZA	128.000	112.000	105.000	67.000	50.000	35.000	40.000	32.500	17.900	52.900
GIRASOL	3.100.000	2.060.000	3.160.000	3.000.000	3.550.000	3.540.000	3.500.000	2.850.000	3.250.000	4.050.300
LINO	17.000	20.000	17.000	20.000	17.000	14.000	19.500	9.950	19.500	12.360
SOJA	49.300.000	53.400.000	61.400.000	58.800.000	55.000.000	37.790.000	55.300.000	49.000.000	46.000.000	43.860.000
Subtotal Oleaginosas	52.595.000	55.595.000	64.711.000	61.939.000	58.635.000	41.407.000	58.883.500	51.914.950	49.291.700	47.978.350
ALGODON	543.000	1.019.000	795.000	670.000	616.000	814.000	873.000	1.100.000	1.040.000	1.080.000
MANI	1.026.000	1.170.000	1.000.000	1.000.000	1.080.000	921.000	1.337.000	1.300.000	1.270.000	1.342.000
POROTO	95.700	430.000	600.000	370.000	414.000	473.000	579.000	630.000	750.000	661.000
Subtotal Otros Cultivos	1.664.700	2.619.000	2.395.000	2.040.000	2.110.000	2.208.000	2.789.000	3.030.000	3.060.000	3.083.000
TOTAL	105.254.900	110.747.000	123.074.640	125.108.870	136.708.330	112.845.250	146.263.500	140.744.650	139.934.600	142.620.110

(*) Cifras Provisorias



PRODUCCIÓN DE CULTIVOS EN LA REPÚBLICA ARGENTINA
CAMPAÑA 2021/2022 (*)

CULTIVOS	ÁREA	ÁREA NO	ÁREA	%	RENDIMIENTO	PRODUCCIÓN
	SEMBRADA	COSECHADA	COSECHADA		qq/ha	Miles ton
	Miles ha	Miles ha	Miles ha		(3)	(2)*(3)/10
	(1)		(2)	(2)/(1)		
ALPISTE	28	0	28	100	13,0	36
ARROZ	205	19	186	91	65,4	1.216
AVENA	1.483	1.134	349	24	20,7	723
CEBADA	1.636	300	1.336	82	39,5	5.280
CENTENO	920	804	116	13	19,4	225
MAÍZ	10.670	1.902	8.768	82	67,3	59.037
MIJO	23	17	6	26	15,7	9
SORGO GRANIFERO	943	243	700	74	41,2	2.883
TRIGO	6.750	202	6.548	97	33,8	22.150
Subtotal Cereales	22.658	4.621	18.037	80	-	91.560
CÁRTAMO	5	0	5	100	6,0	3
COLZA	26	0	26	100	20,4	53
GIRASOL	1.969	10	1.959	99	20,7	4.050
LINO	11	0	11	100	11,2	12
SOJA	16.094	220	15.874	99	27,6	43.860
Subtotal Oleaginosas	18.105	230	17.875	99	-	47.978
ALGODÓN	504	25	479	95	22,5	1.080
MANÍ	417	10	407	99	32,9	1.340
POROTOS	532	1	531	99	12,4	661
TOTAL PAÍS	42.216	4.887	37.329	88	-	142.619

(*) Cifras Provisorias

HUMEDAD Y ESTADO DE LOS CULTIVOS

Desde el 11/05/2023 al 17/05/2023

PROVINCIA	DELEGACIÓN	GIRASOL									
		Estadio Fenológico					Estado General				Humedad
		E	C	F	L	M	MB	B	R	M	
BUENOS AIRES	BAHÍA BLANCA	-	-	-	-	-	-	-	-	-	-
	BOLÍVAR	-	-	-	-	-	-	-	-	-	-
	BRAGADO	-	-	-	-	-	-	-	-	-	-
	GENERAL MADARIAGA	-	-	-	-	-	-	-	-	-	-
	JUNÍN	-	-	-	-	-	-	-	-	-	-
	LA PLATA	-	-	-	-	-	-	-	-	-	-
	LINCOLN	-	-	-	-	-	-	-	-	-	-
	PEHUAJÓ	-	-	-	-	-	-	-	-	-	-
	PERGAMINO	-	-	-	-	-	-	-	-	-	-
	PIGÜÉ	-	-	-	-	-	-	-	-	-	-
	SALLIQUELÓ	-	-	-	-	-	-	-	-	-	-
	TANDIL	-	-	-	-	-	-	-	-	-	-
	TRES ARROYOS	-	-	-	-	-	-	-	-	-	-
	25 DE MAYO	-	-	-	-	-	-	-	-	-	-
CÓRDOBA	LABOULAYE	-	-	-	-	-	-	-	-	-	-
	MARCOS JUÁREZ	-	-	-	-	-	-	-	-	-	-
	RÍO CUARTO	-	-	-	-	-	-	-	-	-	-
	SAN FRANCISCO	-	-	-	-	-	-	-	-	-	-
	VILLA MARÍA	-	-	-	-	-	-	-	-	-	-
ENTRE RÍOS	PARANÁ	-	-	-	-	-	-	-	-	-	-
	ROSARIO DEL TALA	-	-	-	-	-	-	-	-	-	-
LA PAMPA	GENERAL PICO	-	-	-	-	-	-	-	-	-	-
	SANTA ROSA	-	-	-	-	-	-	-	-	-	-
SANTA FE	AVELLANEDA	-	-	-	-	-	-	-	-	-	-
	CAÑADA de GÓMEZ	-	-	-	-	-	-	-	-	-	-
	CASILDA	-	-	-	-	-	-	-	-	-	-
	RAFAELA	-	-	-	-	-	-	-	-	-	-
	VENADO TUERTO	-	-	-	-	-	-	-	-	-	-
CATAMARCA	CATAMARCA	-	-	-	-	100	-	-	100	-	R
CORRIENTES	CORRIENTES	-	-	-	-	-	-	-	-	-	-
CHACO	CHARATA	-	-	-	-	-	-	-	-	-	-
	ROQUE SÁENZ PEÑA	-	-	-	-	-	-	-	-	-	-
FORMOSA	FORMOSA	-	-	-	-	-	-	-	-	-	-
JUJUY	JUJUY	-	-	-	-	-	-	-	-	-	-
MISIONES	POSADAS	-	-	-	-	-	-	-	-	-	-
SALTA	SALTA	-	-	-	30	70	-	86	14	-	A/R
SAN LUIS	SAN LUIS	-	-	-	-	-	-	-	-	-	-
SANTIAGO DEL ESTERO	SANTIAGO DEL ESTERO	-	-	-	-	-	-	-	-	-	-
	QUIMILÍ	-	-	-	-	-	-	-	-	-	-
TUCUMÁN	TUCUMÁN	-	-	-	12	88	-	-	100	-	R

Las cifras expresan porcentaje de la superficie del área sembrada.

Estado general: MB: Muy Bueno, B: Bueno, R: Regular, M: Malo.

Humedad: A: Adecuada, R: Regular, E: Exceso, I: Inundación, PS: Principio de Sequía, S: Sequía.

Estadio Fenológico: E: Emergencia; C: Crecimiento; F: Floración; L: Llenado; M: Madurez

(*) La sumatoria puede ser inferior a 100, correspondiendo la diferencia a siembras aún sin emerger.

HUMEDAD Y ESTADO DE LOS CULTIVOS

Desde el 11/05/2023 al 17/05/2023

PROVINCIA	DELEGACIÓN	MAIZ									
		Estadio Fenológico					Estado General				Humedad
		E	C	F	L	M	MB	B	R	M	
BUENOS AIRES	BAHÍA BLANCA	-	-	-	-	100	-	70	30	-	A/R/PS
	BOLÍVAR	-	-	-	3	97	1	58	38	3	A
	BRAGADO	-	-	-	50	50	-	56	33	11	R/PS/S
	GENERAL MADARIAGA	-	-	-	-	100	-	56	39	5	A
	JUNÍN	-	-	-	-	100	-	30	70	-	R/PS
	LA PLATA	-	-	-	15	85	-	11	70	19	R/PS
	LINCOLN	-	-	-	-	100	-	60	40	-	R
	PEHUAJÓ	-	-	-	-	100	-	25	42	33	A/R/PS/S
	PERGAMINO	-	-	-	-	100	-	56	44	-	A
	PIGÜÉ	-	-	-	-	100	-	50	50	-	A/R
	SALLIQUELÓ	-	-	-	-	100	-	44	46	11	A/R
	TANDIL	-	-	-	-	100	-	80	20	-	A
	TRES ARROYOS	-	-	-	-	100	-	68	32	-	A
25 DE MAYO	-	-	-	-	100	-	52	30	18	S	
CÓRDOBA	LABOULAYE	-	-	-	8	92	7	47	30	16	A/R
	MARCOS JUÁREZ	-	-	-	10	90	-	25	40	35	S/R
	RÍO CUARTO	-	-	-	10	90	-	28	30	42	A
	SAN FRANCISCO	-	-	-	5	95	-	66	29	5	A/R
	VILLA MARÍA	-	-	-	-	100	-	73	23	5	A/R
ENTRE RÍOS	PARANÁ	-	-	-	10	90	-	35	29	36	A/R
	ROSARIO DEL TALA	-	-	-	5	95	-	1	44	55	A/PS/S
LA PAMPA	GENERAL PICO	-	-	-	-	100	-	45	35	20	A
	SANTA ROSA	-	-	-	-	100	-	64	36	-	PS/S
SANTA FE	AVELLANEDA	-	-	-	72	28	-	35	33	32	A/R/PS
	CAÑADA de GÓMEZ	-	-	-	18	82	6	20	32	42	A/R
	CASILDA	-	-	-	-	100	-	-	52	48	A
	RAFAELA	-	-	-	22	78	-	28	37	35	A/R/PS/S
	VENADO TUERTO	-	-	-	-	100	-	15	60	25	A/R
CATAMARCA	CATAMARCA	-	-	-	-	100	-	-	100	-	R
CORRIENTES	CORRIENTES	-	-	-	-	-	-	-	-	-	-
CHACO	CHARATA	-	-	-	37	63	-	26	41	33	R/PS
	ROQUE SÁENZ PEÑA	-	-	-	90	10	-	65	35	-	A/R/PS
FORMOSA	FORMOSA	-	-	-	-	-	-	-	-	-	-
JUJUY	JUJUY	-	-	-	65	35	-	-	100	-	R
MISIONES	POSADAS	-	-	-	-	-	-	100	-	-	A
SALTA	SALTA	-	-	-	71	29	-	90	10	-	A/R
SAN LUIS	SAN LUIS	-	-	-	25	75	-	100	-	-	A
SANTIAGO DEL ESTERO	SANTIAGO DEL ESTERO	-	-	10	64	26	-	89	11	-	A/R
	QUIMILÍ	-	-	-	70	30	-	70	30	-	A/R
TUCUMÁN	TUCUMÁN	-	-	-	10	90	-	1	99	-	R

Las cifras expresan porcentaje de la superficie del área sembrada.

Estado general: MB: Muy Bueno, B: Bueno, R: Regular, M: Malo.

Humedad: A: Adecuada, R: Regular, E: Exceso, I: Inundación, PS: Principio de Sequía, S: Sequía.

Estadio Fenológico: E: Emergencia; C: Crecimiento; F: Floración; L: Llenado; M: Madurez

(*) La sumatoria puede ser inferior a 100, correspondiendo la diferencia a siembras aún sin emerger.

HUMEDAD Y ESTADO DE LOS CULTIVOS

Desde el 11/05/2023 al 17/05/2023

PROVINCIA	DELEGACIÓN	SOJA de Primera								SOJA de Segunda								Humedad		
		Estadio Fenológico					Estado General				Estadio Fenológico					Estado General				
		E	C	F	L	M	MB	B	R	M	E	C	F	L	M	MB	B		R	M
BUENOS AIRES	BOLÍVAR	-	-	-	-	100	1	54	45	-	-	-	-	29	71	-	58	40	2	A/R/PS
	BRAGADO	-	-	-	1	99	-	48	38	14	-	-	-	18	82	-	24	54	22	R/PS/S
	GENERAL MADARIAGA	-	-	-	-	100	-	74	26	-	-	-	-	-	100	-	46	44	10	A
	JUNÍN	-	-	-	-	100	-	20	80	-	-	-	-	-	100	-	-	50	50	R/PS
	LA PLATA	-	-	-	-	-	-	-	-	-	-	-	-	17	80	-	-	50	50	A/R/PS
	LINCOLN	-	-	-	-	100	-	45	55	-	-	-	-	-	100	-	21	75	5	R
	PEHUAJÓ	-	-	-	-	100	-	27	48	25	-	-	-	-	-	-	-	-	-	-
	PERGAMINO	-	-	-	-	100	-	36	64	-	-	-	-	-	100	-	28	72	-	A
	PIGÜÉ	-	-	-	-	-	-	-	-	-	-	-	-	-	-	-	-	-	-	-
	SALLIQUELÓ	-	-	-	-	100	-	41	53	6	-	-	-	87	13	-	33	56	11	A/R
	TANDIL	-	-	-	-	100	-	90	10	-	-	-	-	-	100	-	62	29	9	A
	TRES ARROYOS	-	-	-	-	100	-	73	27	-	-	-	-	1	99	-	79	21	-	A
25 DE MAYO	-	-	-	-	-	-	-	-	-	-	-	-	-	100	-	12	31	57	S	
CÓRDOBA	LABOULAYE	-	-	-	-	100	7	50	25	18	-	-	-	7	93	7	45	30	18	A/R
	MARCOS JUÁREZ	-	-	-	-	-	-	-	-	-	-	-	-	-	100	-	20	40	40	S/R
	RÍO CUARTO	-	-	-	-	-	-	-	-	-	-	-	-	-	-	-	-	-	-	-
	SAN FRANCISCO	-	-	-	-	100	-	71	26	3	-	-	-	5	95	-	71	29	-	A/R
	VILLA MARÍA	-	-	-	-	-	-	-	-	-	-	-	-	-	100	-	88	12	-	A/R
ENTRE RÍOS	PARANÁ	-	-	-	-	100	-	22	34	44	-	-	-	57	43	-	20	31	49	E/A/R
	ROSARIO DEL TALA	-	-	-	-	100	-	1	47	51	-	-	-	40	60	-	-	20	80	A/PS/S
LA PAMPA	GENERAL PICO	-	-	-	-	100	-	61	27	13	-	-	-	100	-	-	24	49	27	S
	SANTA ROSA	-	-	-	-	100	-	59	41	-	-	-	-	-	100	-	-	100	-	PS/S
SANTA FE	AVELLANEDA	-	-	-	45	55	-	12	36	52	-	-	-	45	55	-	9	30	61	A/R/PS
	CAÑADA de GÓMEZ	-	-	-	-	-	-	-	-	-	-	-	-	-	100	10	30	26	34	A/R
	CASILDA	-	-	-	-	-	-	-	-	-	-	-	-	-	100	-	-	28	72	A
	RAFAELA	-	-	-	-	100	-	42	33	24	-	-	-	2	98	-	28	30	42	A/R
	VENADO TUERTO	-	-	-	-	-	-	-	-	-	-	-	-	-	-	-	-	-	-	-
CATAMARCA	CATAMARCA	-	-	-	-	100	-	-	100	-	-	-	-	-	100	-	-	100	-	R
CORRIENTES	CORRIENTES	-	-	-	-	-	-	-	-	-	-	-	-	-	-	-	-	-	-	-
CHACO	CHARATA	-	-	-	62	38	1	34	41	24	-	-	-	43	57	-	29	41	30	R/PS
	ROQUE SÁENZ PEÑA	-	-	-	85	15	-	51	41	8	-	-	-	84	16	-	47	42	11	A/PS
FORMOSA	FORMOSA	-	-	-	-	-	-	-	-	-	-	-	-	-	-	-	-	-	-	-
JUJUY	JUJUY	-	-	-	9	91	-	-	100	-	-	-	-	9	91	-	-	100	-	R
MISIONES	POSADAS	-	-	-	-	-	-	-	-	-	-	-	-	-	-	-	-	-	-	-

HUMEDAD Y ESTADO DE LOS CULTIVOS

Desde el 11/05/2023 al 17/05/2023

PROVINCIA	DELEGACIÓN	SOJA de Primera								SOJA de Segunda										
		Estadio Fenológico					Estado General				Estadio Fenológico					Estado General				Humedad
		E	C	F	L	M	MB	B	R	M	E	C	F	L	M	MB	B	R	M	
SALTA	SALTA	-	-	-	36	64	-	65	31	5	-	-	-	36	64	-	65	31	4	A/R
SAN LUIS	SAN LUIS	-	-	-	-	100	-	100	-	-	-	-	-	-	100	-	100	-	-	A
SANTIAGO DEL ESTERO	SANTIAGO DEL ESTERO	-	-	-	28	72	-	89	11	-	-	-	-	21	78	-	97	3	-	A/R
ESTERO	QUIMILÍ	-	-	-	40	60	-	70	30	-	-	-	-	40	60	-	71	29	-	A/R
TUCUMÁN	TUCUMÁN	-	-	-	-	100	-	-	9	91	-	-	-	2	98	-	-	100	-	R

Las cifras expresan porcentaje de la superficie del área sembrada.

Estado general: MB: Muy Bueno, B: Bueno, R: Regular, M:Malo.

Humedad: A: Adecuada, R: Regular, E: Exceso, I : Inundación, PS: Principio de Sequía, S: Sequía.

Estadio Fenológico: E: Emergencia; C:Crecimiento; F: Floración; L: Llenado; M: Madurez

(*) La sumatoria puede ser inferior a 100, correspondiendo la diferencia a siembras aún sin emerger.

Secretaría de Agricultura,
Ganadería y Pesca



Ministerio de Economía
Argentina